



Faktencheck in der Praxis

Netzwerk Faktencheck von SRF

Stefanie Strahm, Co-Leiterin SRF Netzwerk Faktencheck

SRF

Co-Leitung SRF-Netzwerk Faktencheck

- Stefanie Strahm, Historikerin, Recherche & Archive, Bern
- Andrée Getzmann, News-Produzentin, Zürich Leutschenbach

Das Netzwerk Faktencheck...

- ... übernimmt innerhalb von SRF die Aufgabe, **zweifelhafte Inhalte** auf Authentizität und Wahrheitsgehalt zu überprüfen.
- ... ist Anlaufstelle für entsprechend aufwendige, **komplexe und spezialisierte Rechercheanfragen** und stellt seine Erkenntnisse intern allen zur Verfügung.
- ... kommt immer dann zum Zug, wenn die **Verifikation** oder **Falsifizierung** von Inhalt (Text, Bild, Video, Audio, User Generated Content) nach einer eigenen **ersten Recherche nicht möglich** ist.

Woher bezieht SRF seine Informationen?

- Fachpersonen, Expert*Innen, Exponent*Innen – intern und extern
- Korrespondent*Innen
- Studien
- Agenturen (Text, Bild und Video)
- Social Media (User generated content)
- Andere Medien

Was sind Fake News?

« **Fake News** sind gefälschte Nachrichten. Manchmal ist ein Teil der Nachricht wahr, ein anderer Teil ist aber erfunden. Die Nachricht bekommt so eine neue, falsche Bedeutung. Die ganze Nachricht stimmt dann nicht. Auch Bilder kann man fälschen».

(Bundeszentrale für politische Bildung 2022)

Was sind Fake News?

Desinformation: Falsche Informationen, die mit Absicht in Umlauf gebracht werden.

Fehlinformation: Falsche Informationen, die unabsichtlich und ohne Täuschungsabsicht verbreitet werden.

(Social Media Watchblog 2021)

Beispiel: Desinformation Corona

Kanal «heRbTV»



Beispiel: Desinformation US-Politik

Donald Trump a

Dec 18th 2017 - 3:40:08 PM EST

8k 41k Show



for American families and businesses.
untry!

Beispiel: Krieg

Christian Kumhof



← Tweet

fer (👍👍👍 geduscht) ...

aine
Untersuchung eines Gefangenen,



Twitter Web App



Beispiel: Fehlinformation

10 vor 10 vom 17.01.2022



Beispiel: Fehlinformation

10 vor 10 vom 18.01.2022



Beispiel: Fehlinformation



Video has circulated online since December 2021 in posts about Indonesian social media trend

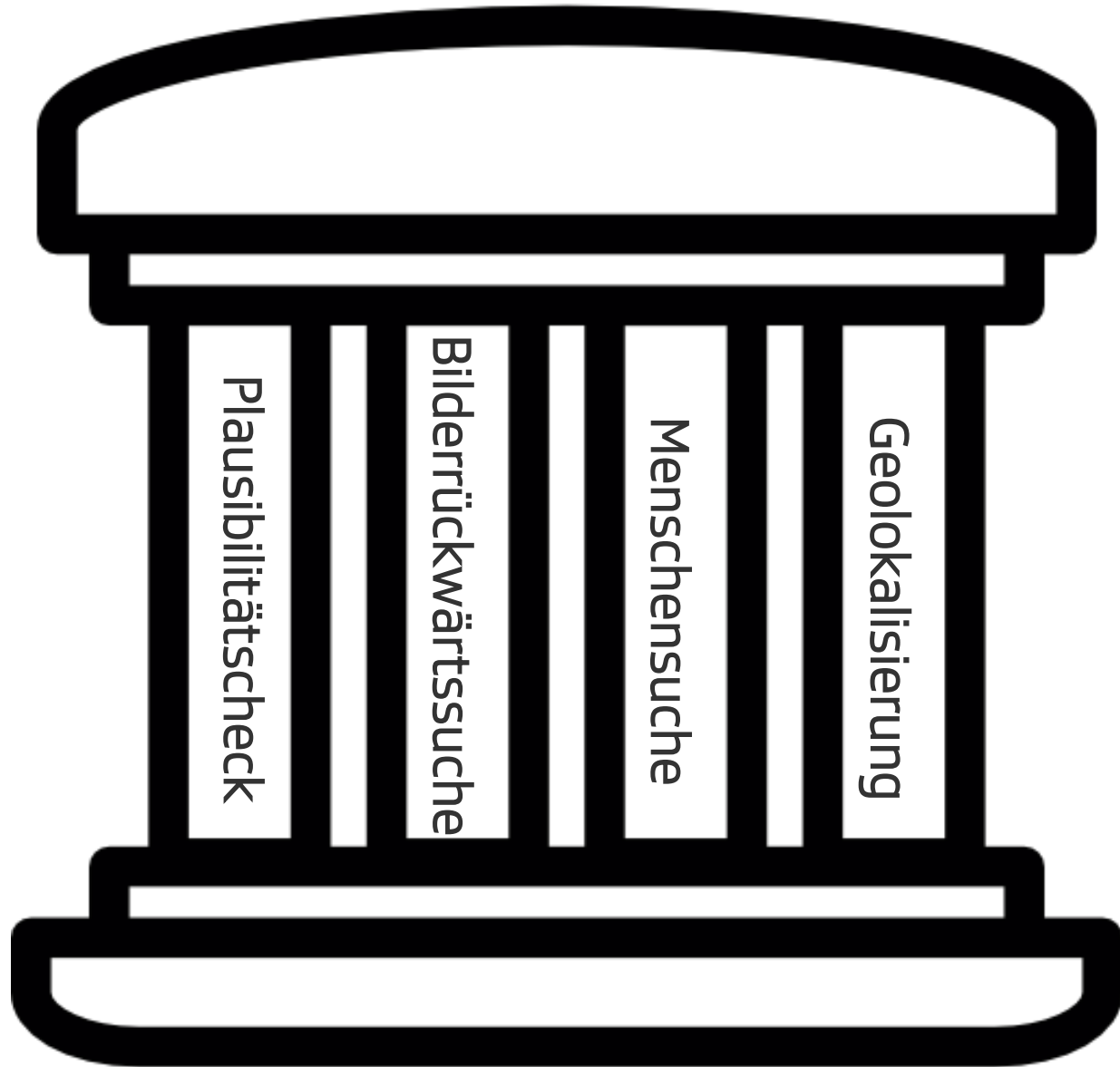
Wasi Anjum Mirza, AFP Pakistan



Published on Monday 17 January 2022 at 10:58

<https://factcheck.afp.com/http%253A%252F%252Fdoc.afp.com%252F9WB9NG-1>

Wie funktioniert ein Faktencheck?



Plausibilitätscheck

Inhalt:

- Berichten mehrere Personen über dasselbe Ereignis aus dieser Region? Gibt es mehrere Videos, die das Ereignis aus unterschiedlichen Perspektiven zeigen?
- Ist der geografische Standort sofort ermittelbar (markante Gebäude, Sehenswürdigkeiten)?
- Sieht man Strassenschilder etc., sind Namen von Restaurants oder Geschäften lesbar?
- Audio -> Liefern Sprache oder Dialekt Hinweise auf die Lokalität?
- Passt Wetter/Vegetation?

Plausibilitätscheck Beispiel

Attentat auf Shinzo Abe, 08.07.2022



08/07/2022 07:44

JAPAN-[ABE/](#)

Date: 08/07/2022 07:44

Dimensions: 1419 x 1056

Size: 338KB

Edit Status: new

Category: I

Topic Codes: POL ASIA

Fixture Identifier: RC2H7V9TT4D2

Byline: KYODO

City: NARA

Country Name: JAPAN

Country Code: JPN

OTR: TOK805

Credit: REUTERS

Source: REUTERS

Caption Writer: KKH

Source News Feeds: Reuters Marketplace - RPA for RNPS AYCE customers,
Reuters News Picture Service - RNPS, Reuters Pictures Archive

USN: RC2H7V9TT4D2

Plausibilitätscheck Beispiel

Attentat auf Shinzo Abe, 08.07.2022

- Zwei Videos, die das Attentat aus zwei unterschiedlichen Perspektiven zeigen
- Das abgebildete Ereignis stimmte mit den Beschreibungen und Fotos durch die Nachrichtenagenturen überein
- Die Video-Aufnahmen waren zwar nicht scharf, im Groben liess sich aber sagen, dass es sich bei der anvisierten Person aufgrund der persönlichen Merkmale wie Anzug, Haare, Gesicht durchaus um Shinzo Abe handeln könnte
- Auch die Umgebung schien plausibel, genauso wie das Wetter

Bildrückwärtssuche

Wann, wo und in welchem **Zusammenhang** wurde das Foto erstmals publiziert?

- Suchen bei TinEye.com / Google / Yandex / Bing
- Produkte erkennen / Bildausschnitte googeln: Google Lens

Bilderrückwärtssuche Beispiel

A Palestinian mother bids farewell to her child who was martyred during the offensive on the Gaza Strip.

#Gaza

#Palestine

[Tweet übersetzen](#)



https://twitter.com/hayatyolu_en/status/1392483210420965380

4:14 nachm. · 12. Mai 2021 · Twitter for iPhone

Bilderrückwärtssuche Beispiel



420 results

Searched over 55.6 billion images in 0.7 seconds for:
pbs.twimg.com/media/E1MYF6RX0AIU3CW?format=jpg&name=...

Sort by oldest

Filter by website / collection



www.defimedia.info

www.defimedia.info/ - First found on May 15, 2018

[authors/123](#) - First found on May 15, 2018

[view all 3 matches](#)

Filename: [bebe_mort_gaza.jpg](#) (360 x 309, 22.2 kB)

https://tineye.com/search/c9511a9ea460272d2f96fedd5a59bff32f13a8f6?sort=crawl_date&order=asc&page=1

Menschenuche

Profile analysieren

- Seit **wann** ist das Profil aktiv?
- **Wie häufig** ist das Profil aktiv?
- Hinweise auf **Standort**?
- Beziehen sich andere User auf das **Material dieses Profils**?
- Geben andere User irgendeine **Auskunft über dieses Profil**?

Mensuchsuche

Profile validieren: Fakeaccounts

The image shows two Twitter profiles side-by-side. The left profile is for 'Vladimir Putin' (@PutinR_Eng), which is the official account. It features a circular profile picture of Putin, a bio stating it is the official channel, and a tweet from 'MFA Russia' (@mfa_russia) dated April 14, which is highlighted with a red box. The right profile is for 'President of Russia' (@KremlinRussia_E), which is a fake account. It features a circular profile picture of the Russian coat of arms, a bio claiming to be 'Official Kremlin news', and a tweet from the same account dated April 15, which is highlighted with a red arrow. Both profiles show their respective statistics: 1,945 tweets, 19 following, 919K followers, and 55 likes for the official account; and 8,981 tweets, 22 following, 980K followers, and 1 like for the fake account.

Profile Name	Handle	Tweets	Following	Followers	Likes
Vladimir Putin	@PutinR_Eng	1,945	19	919K	55
President of Russia	@KremlinRussia_E	8,981	22	980K	1

Geolokalisierung

Wie finde ich heraus, wo und wann ein Foto oder Video gemacht wurde?

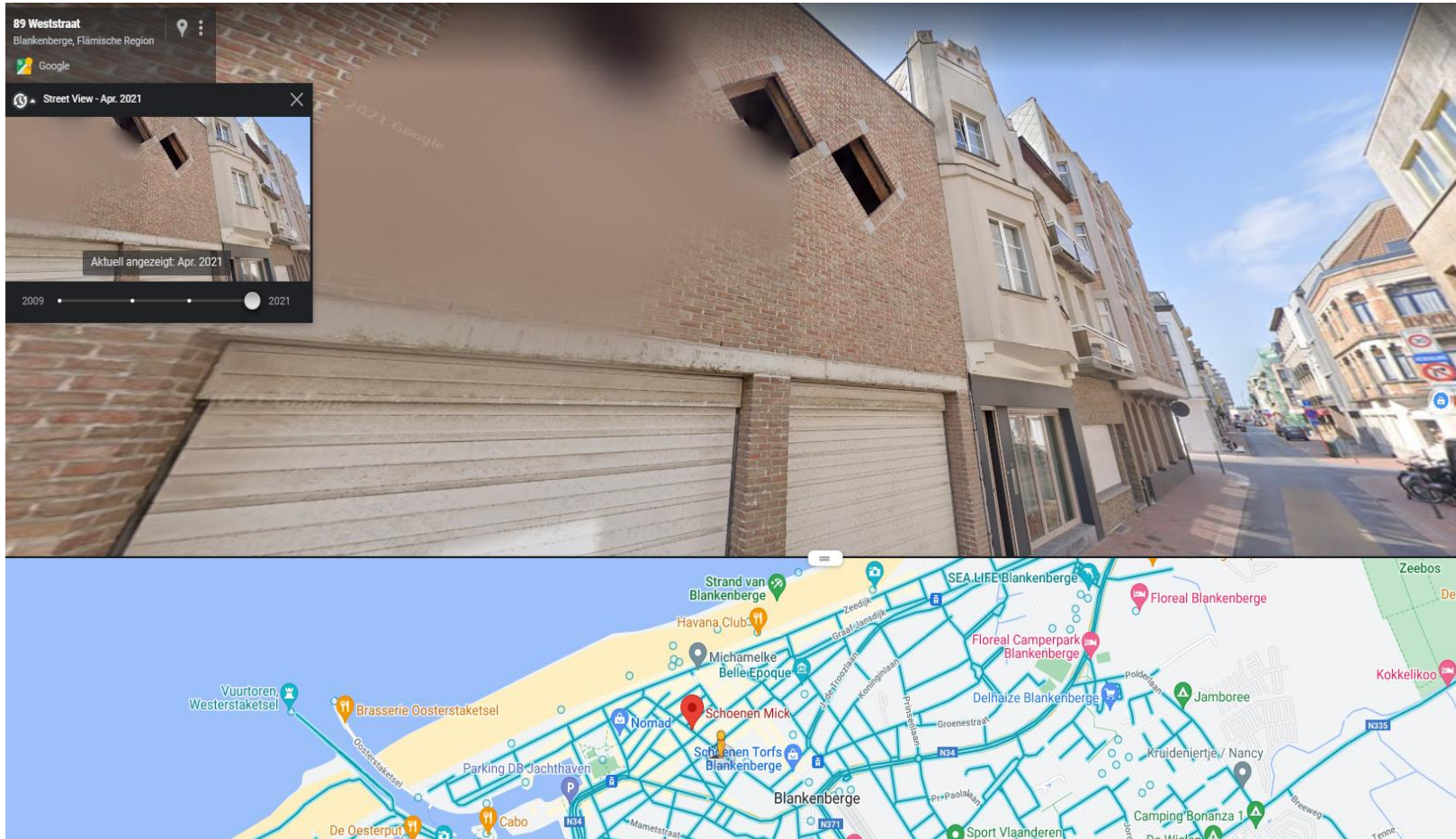
- fehlen Metadaten oder andere Informationen, im **Bild selbst nach Hinweisen** suchen
- dankbare Hinweise sind dabei natürlich **gleich erkennbare** Sehenswürdigkeiten, lesbare Straßenschilder oder Gebäudeaufschriften
- **Instrumente:** Google Maps inkl. Streetview, Mapillary, Google Lens, Image Enlarger, Suncalc, usw.

Geolokalisierung Beispiel



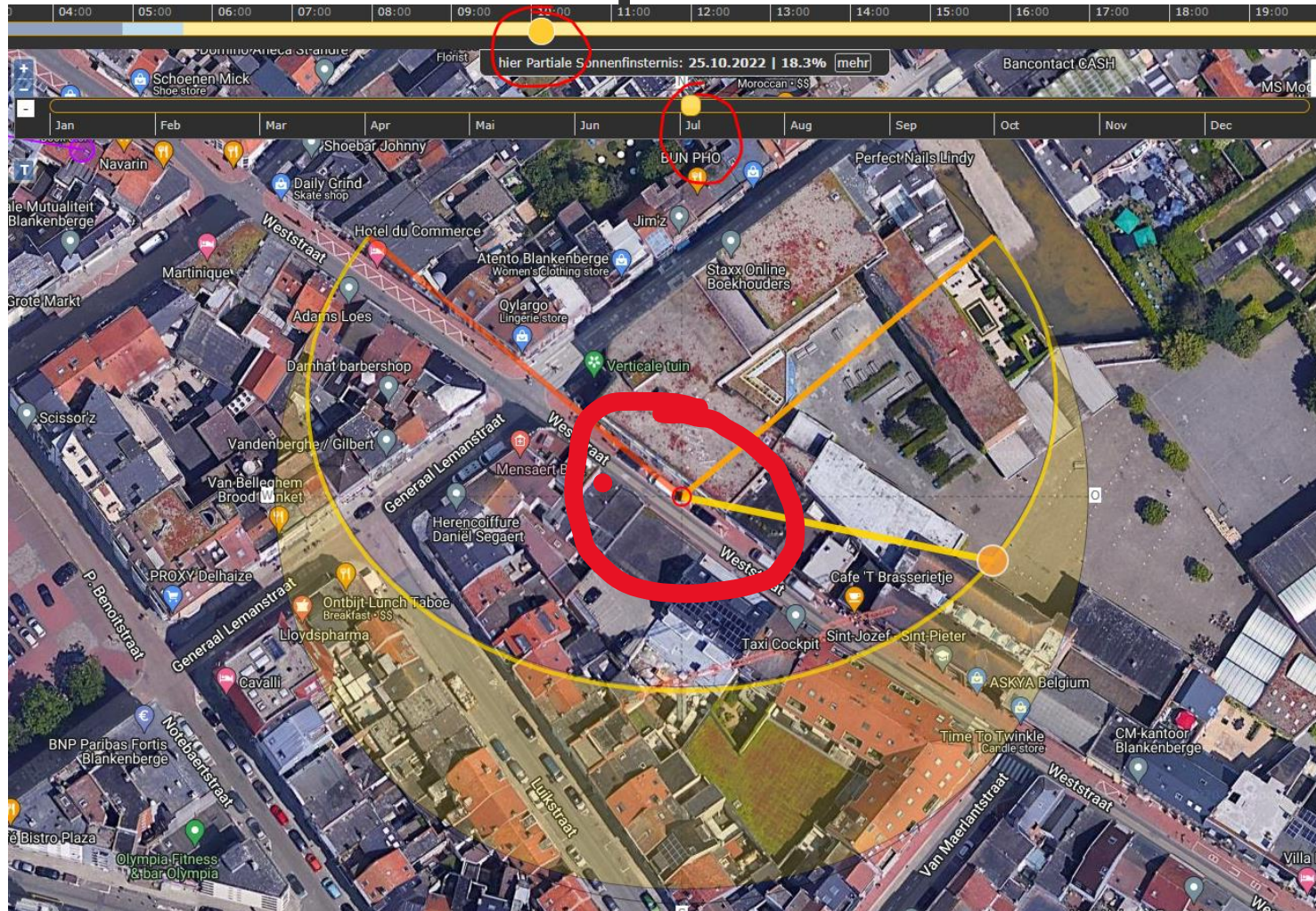
Wo und um welche Uhrzeit wurde dieses Foto aufgenommen?

Geolokation Beispiel



Belgien, Blankenberge (Längengrad: 3.12817; Breitengrad: 51.31352)

Geolokation Beispiel



Bei [Sonnenverlauf.de](https://www.sonnenverlauf.de) Schatten vergleichen
Juni oder Juli, zwischen 12.00 Uhr und 12.30 Uhr

Frage- und Diskussionsrunde





Danke

SRF